

Государственное профессиональное образовательное учреждение
«БЕЛОВСКИЙ МНОГОПРОФИЛЬНЫЙ ТЕХНИКУМ»

ОТЧЕТ ПО ПРЕДДИПЛОМНОЙ ПРАКТИКЕ

по специальности

23.02.01 Организация перевозок и управление на транспорте (по видам)

Студента _____

группы № ОП-16-1

за период с «_20_» _апреля_ 2020 г. по «_19_» _мая_ 2020 г.

Тема: _Техническая характеристика железнодорожной станции Мереть_____

Место прохождения практики_____ Беловский центр организации работы железнодорожных станций – структурное подразделение Западно-Сибирской дирекции управления движением – филиала ОАО «РЖД» станция Белово _____

Руководитель практики от техникума: *Кузьмина Е.Р*

Руководитель практики от предприятия: _____

Дата выдачи задания **18 апреля 2020**

БЕЛОВО

2020

Государственное профессиональное образовательное учреждение
БЕЛОВСКИЙ МНОГОПРОФИЛЬНЫЙ ТЕХНИКУМ

З А Д А Н И Е
на преддипломную практику

Обучающейся: _____

(Ф.И.О.)

Группа ОП 16-1

Сроки прохождения практики: с « 20 » апреля 2020 г. по «19» мая 2020 г.

1.Тема индивидуального задания

Техническая характеристика железнодорожной станции Артышта

2.Перечень вопросов, подлежащих разработке

- Техническая и эксплуатационная характеристика железнодорожной станции
- Оперативное командование и планирование работы станции.
- мероприятия по охране труда и окружающей среды

Руководитель практики: _____

(Ф.И.О.)

_____ (подпись)

20 апреля 2020 г

Задание принял к исполнению обучающийся

_____ (Ф.И.О.)

_____ (подпись)

20 апреля 2020 г

Производственная (преддипломная) практика является одним из видов производственной практики, завершающим этапом обучения после освоения всех учебных дисциплин ППСЗ по специальности 23.02.01 Организация перевозок и управление на транспорте (по видам) в соответствии с ФГОС СПО. Преддипломная практика направлена на углубление практического опыта обучающегося, развитие общих и профессиональных компетенций, проверку его готовности к самостоятельной трудовой деятельности, а также на подготовку к выполнению выпускной квалификационной работы

Цель: Овладение общих и профессиональных компетенций в профессиональной деятельности в ходе прохождения производственной практики.

Результат овладения общих и профессиональных компетенций

Код	Наименование результата обучения
ПК 1.1	Выполнять операции по осуществлению перевозочного процесса с применением современных информационных технологий управления перевозками
ПК 1.2	Выполнять требования обеспечения безопасности перевозок и выбирать оптимальные решения при организации работ в условиях нестандартных ситуаций
ПК 1.3	Оформлять документы, регламентирующие организацию перевозочного процесса
ПК 1.4	Составлять отчетную документацию по техническому обслуживанию и ремонту электрического и электромеханического оборудования.
ПК 2.1	Организовывать работу персонала по планированию и организации перевозочного процесса
ПК 2.2	Обеспечивать безопасность движения и решать профессиональные задачи посредством применения нормативно-правовых документов
ПК 2.3	Организовывать работу персонала по технологическому обслуживанию перевозочного процесса
ПК3.1	Организовывать работу персонала по обработке перевозочных документов и осуществлению расчетов за услуги, предоставляемые транспортными организациями
ПК3.2	Обеспечивать осуществление процесса управления перевозками на основе логистической концепции и организовывать рациональную переработку грузов
ПК3.3	Применять в профессиональной деятельности основные положения, регулирующие взаимоотношения пользователей транспорта и перевозчика
ДПК 4.1	Выполнять операции по осуществлению перевозочного процесса с применением современных информационных технологий управления перевозками.
ДПК.4.2.	Организовывать работу персонала по обеспечению безопасности перевозок и выбору оптимальных решений при работах в условиях нестандартных и аварийных ситуаций.

ДПК.4.3.	Оформлять документы, регламентирующие организацию перевозочного процесса.
ОК 1	Понимать сущность и социальную значимость своей будущей профессии, проявлять к ней устойчивый интерес
ОК 2	Организовывать собственную деятельность, выбирать типовые методы и способы выполнения профессиональных задач, оценивать их эффективность и качество
ОК 3	Принимать решение в стандартных и нестандартных ситуациях и нести за них ответственность
ОК 4	Осуществлять поиск и использование информации, необходимой для эффективного выполнения профессиональных задач, профессионального и личностного развития
ОК 5	Использовать информационно-коммуникационные технологии в профессиональной деятельности
ОК 6	Работать в коллективе и команде, эффективно общаться с коллегами, руководством, потребителями
ОК 7	Брать на себя ответственность за работу членов команды (подчиненных), результат выполнения заданий
ОК8	Самостоятельно определять задачи профессионального и личностного развития, заниматься самообразованием, осознанно планировать повышение квалификации
ОК9	Ориентироваться в условиях частой смены технологий в профессиональной деятельности

Содержание программы производственной практики

	Дата	Наименование работ	Оценка, роспись (руководителя практики)
1	20.04.2020	Вводное занятие	
2.	21.04.2020	Знакомство с предприятием, инструктаж по безопасности труда.	
3	22.04.2020	Ознакомление с технико-распорядительным актом станции	
4	23.04.2020	Изучение технических средств станции	
5	25.04.2020	Изучение организации рабочих мест, технологии и режима работы.	
6	27.04.2020	Выполнение работ ДСП при оборудовании перегона электрожелезнодорожной системой	
7	28.04.2020	Организация рабочего места ДСП, ДНЦ. Оформление поездной и технической документации.	
8	29.04.2020	Организация рабочего места ДСП, ДНЦ Оформление поездной и технической документации.	
9	29.04.2020	Организация рабочего места ДСП, ДНЦ. Оформление поездной и технической документации.	
10	30.04.2020	Организация рабочего места ДСП, ДНЦ. Оформление поездной и технической документации.	
11	02.05.2020	Ознакомление с технико-эксплуатационной характеристикой станции (предприятия); основными документами, регламентирующими работу предприятия..	
12	04.05.2020	Ознакомление с работой дежурного по железнодорожной станции, порядком планирования поездной работы на станции.	
13	05.05.2020	Ознакомление с работой маневрового диспетчера железнодорожной станции, порядком планирования маневровой работы на станции.	
14	06.05.2020	Ведение переговоров в соответствии с	

		регламентом	
15	07.05.2020	Ознакомление с работой сигналиста	
16	08.05.2020	Ознакомление с работой оператора по обработке перевозочных документов, оператора поста централизации, дежурного по парку.	
17	11.05.2020	Ознакомление с организацией грузовой работы на станции. Ознакомление с работой приёмосдатчика груза и багажа	
18	12.05.2020	Предъявление поездов и вагонов к техническому обслуживанию осмотрщику вагонов, составителю поездов и коммерческому осмотру приемосдатчику груза и багажа.	
19	13.05.2020	Ведение книги ф. ВУ-14. Ведение журналов: движения поездов, поездных телефонограмм, приказов, диспетчерских распоряжений, устройств СЦБ.	
20	14.05.2020	Оформление перевозочных документов.	
21	15.05.2020	Определение характера опасности перевозимого груза	
22	16.05.2020	Ознакомление с мероприятиями по охране труда, противопожарной профилактике и охране окружающей среды.	
23	18.05.2020	Выполнение практической квалификационной работы.	
24	19.05.2020	Защита отчетов по ПП.	
Всего			144

1 Техническая и эксплуатационная характеристика железнодорожной станции

Станция Артышта II является участковой станцией I класса с последовательным расположением парков, с внутренним расположением главных путей.

Станция Артышта II входит в состав Беловского центра организации работы железнодорожных станций. Станция Артышта II имеет два последовательно расположенных парка: А и Б с постом ЭЦ в каждом парке, оборудована устройствами электрической централизации с маршрутным управлением стрелок, сигналов и переключателей контактной сети.

Первое развитие станции включает в себя:

Парк Б, парк А.

Парки парк А, парк Б расположены последовательно.

Парки имеют следующую специализацию:

Парк Б – приемо-отправочный парк

Парк А – приемо-отправочный парк.

Прилегающие к железнодорожной станции перегоны.

Нечетное направление

Артышта II - Аламбай - двухпутный.

По I главному железнодорожному пути - односторонняя автоблокировка для движения пассажирских и грузовых поездов нечетного направления на электровозной тяге переменного тока.

По II главному железнодорожному пути - односторонняя автоблокировка для движения пассажирских и грузовых поездов четного направления на электровозной тяге переменного тока. Перегон оборудован устройствами для движения поездов в неправильном направлении по сигналам автоматической локомотивной сигнализации.

Артышта II – Артышта I (из парка Б) - двухпутный.

По I главному железнодорожному пути - односторонняя автоблокировка без проходных светофоров для движения пассажирских и грузовых поездов нечетного направления на электровозной тяге постоянного тока.

По II главному железнодорожному пути - односторонняя автоблокировка без проходных светофоров для движения пассажирских и грузовых поездов четного направления на электровозной тяге постоянного тока.

Артышта II – Артышта I (из парка А) - однопутный.
Двусторонняя автоблокировка без проходных светофоров для движения пассажирских и грузовых поездов обоих направлений на электровозной тяге постоянного тока.

Четное направление

Артышта II - Трудармейская - двухпутный.

По I главному железнодорожному пути - односторонняя автоблокировка для движения пассажирских и грузовых поездов нечетного направления на электровозной тяге постоянного тока.

По II главному железнодорожному пути - односторонняя автоблокировка для движения пассажирских и грузовых поездов четного направления на электровозной тяге постоянного тока. Перегон оборудован устройствами для движения поездов в неправильном направлении по сигналам автоматической локомотивной сигнализации.

Артышта II – Тырган - двухпутный.

По I главному железнодорожному пути - двусторонняя автоблокировка без проходных светофоров для движения грузовых поездов обоих направлений на электровозной тяге постоянного тока.

По II главному железнодорожному пути - двусторонняя автоблокировка без проходных светофоров для движения грузовых поездов обоих направлений на электровозной тяге постоянного тока.

Внутристанционные соединения

Артышта II – из парка Б в парк А - двухпутный.

По I главному железнодорожному пути - односторонняя автоблокировка для движения пассажирских и грузовых поездов в четного направления на электровозной тяге постоянного тока.

По V главному железнодорожному пути - односторонняя автоблокировка для движения пассажирских и грузовых поездов в четного направления на электровозной тяге постоянного тока.

Локомотивы, используемые на станции для грузового движения постоянного тока 2ЭС6 (Синара), переменного ВЛ80. Для пассажирского движения постоянно-го тока ЭП2К, переменного ЭП1.

Всестрелочные переводы станции, поездные и маневровые светофоры включены в электрическую централизацию стрелок и сигналов.

Маневровая работа на станции выполняется одним маневровым локомотивом серии ТЭМ18ДМ.

На территории станции расположены

- Вокзал (зал ожидания)
- Путь необщего пользования
- Обратное депо

Оперативное командование и планирование работы станции

Руководство производственной деятельностью станции осуществляется начальником железнодорожной станции и по установленному распределению обязанностей заместителем начальника железнодорожной станции по оперативной работе, главным инженером станции. Схема управления станцией представлена на Рисунке 1.

Начальник железнодорожной станции осуществляет руководство деятельностью узловой рабочей группы.

Под руководством ДС находятся заместитель начальника станции, главный инженер станции.

Главный инженер станции осуществляет руководство работой станции последующим вопросам, охраны труда, техники безопасности и производственной

санитарии, повышение культуры производства. Осуществляет оперативное планирование поездной и грузовой работы станции на основе суточного и сменного задания. Контролирует технологию производства работ на территории станции всеми работниками, в т.ч смежных служб и сторонних организаций. Осуществляет контроль за своевременной разработкой и корректировкой технико-распорядительного акт станции и технологического процесса работы станции.

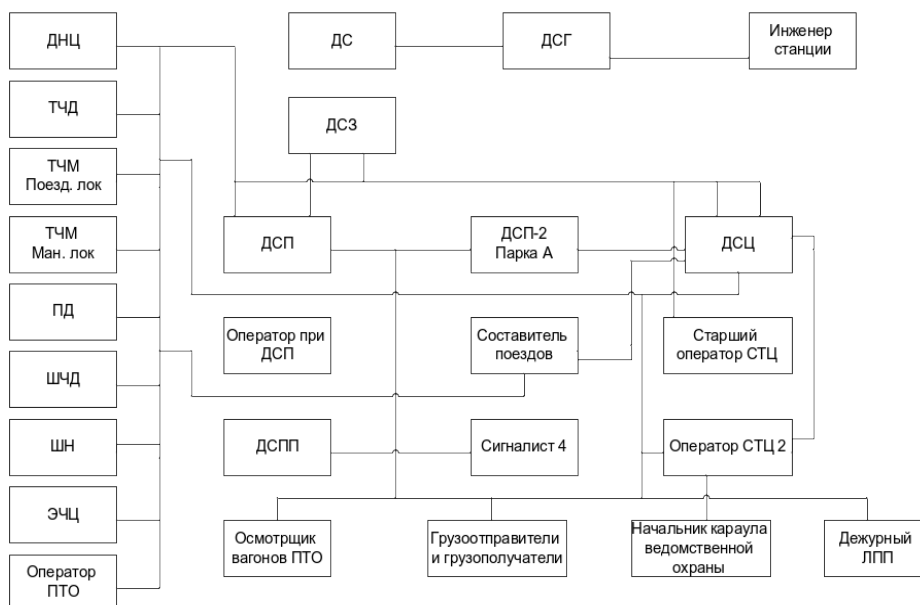


Рисунок 1.- Схема оперативного руководства станции Артышта II

Заместитель начальника станции по оперативной работе осуществляет руководство эксплуатационной деятельностью станции, контролирует выполнение сменных заданий, контролирует работу всех подразделений хозяйства движения по вопросу организации перевозок и использования технических средств; в своем непосредственном подчинении имеет хозяйство движения в т.ч. станционный технологический центр по обработке поездной информации и перевозочных документов; обеспечивает выполнение государственного плана погрузки, выгрузки, количественных и качественных показателей; проводит проверки путей общего пользования; проводит работу по совершенствованию технологии работы станции.

Оперативное управление работой станции осуществляют ДСЦ, ДСП, ДС.

Оперативное руководство сменой на станции осуществляет ДСЦ, ДСП.

Оперативное руководство маневровой работой по расформированию и формированию поездов, уборкой и подачей вагонов к местам погрузки, выгрузки, устранение коммерческих неисправностей и подготовке вагонов под погрузку осуществляет маневровый диспетчер.

Оперативное планирование работы железнодорожной станции.

Разработку сменно-суточных планов поездной и грузовой работой станции осуществляет ДС. Суточный план работы передается на станцию из ДЦУП по электронной почте в период с 8:00 до 8:30 мск. времени, с 20:00 до 20:30 мск. времени.

Исходными данными для разработки оперативных планов поездной и грузовой работы станции служат:

- нормативный график движения поездов;
- план формирования грузовых поездов;
- технологический процесс работы станции;
- ТРА станции;
- нормы массы и длины составов поездов;
- технические нормы эксплуатационной работ на текущий месяц;
- данные о выполнении сменно-суточных планов работы станции предыдущих и первую половину текущих суток;
- поездное положение, дислокация и состояние локомотивов и вагонов рабочего и нерабочего парков;
- директивный план-график производства ремонтно-строительных работ;
- заявки на предоставление «окон» для выполнения ремонтных и строительно-монтажных работ;
- задания ДЦУП и вышестоящих руководителей;
- приказы Департамента управления бизнес- блоком «Пассажирские перевозки»;
- наряды пригородных пассажирских компаний;
- приказы Региональных служб развития пассажирских сообщений и предоставления доступа к инфраструктуре.

Утвержденный суточный план поездной и грузовой работы и ДЦУП передается ДСЦ не позднее, чем за 2 часа до начала планируемых суток. В суточном плане выделяется объем работы, который должен быть выполнен станцией в первой половине суток.

Ответственность за разработку и реализацию текущих планов работы станции является ДСЦ.

Текущий план поездной и грузовой работы рассчитывается на период не менее 6 часов. При этом производится его уточнение по 3 часовым периодам. На оставшуюся часть расчетного периода результаты расчета плана поездной и грузовой работы рассматриваются как прогнозные.

Мероприятия по охране труда и окружающей среды

Работы по очистке стрелочных переводов и путей от снега должны выполняться в перерывах между движением поездов, маневровыми передвижениями, как правило, в светлое время суток. В темное время суток очищать стрелочные переводы разрешается только в случаях крайней необходимости, вызванной неблагоприятными метеорологическими условиями (снегопад, метель, ураган).

Для железнодорожных станций, оборудованных централизацией стрелочных переводов, должны быть разработаны подразделениями, согласованы и утверждены в установленном порядке согласно требованиям Инструкции о порядке подготовки к работе в зимний период и организации снегоборьбы на железных дорогах ОАО "РЖД" и Регламента взаимодействия Центральной дирекции инфраструктуры и Центральной дирекции управления движением - филиалов ОАО "РЖД" :

- инструкции по охране труда по очистке стрелочных переводов от снега на железнодорожных станциях,
- инструкции по эксплуатации устройств пневмоочистки и электрообогрева стрелочных переводов.

Данные инструкции должны быть изучены начальником железнодорожной станции с дежурными по железнодорожной станции, причастными работниками и применяться в дальнейшей работе.

До начала зимнего периода (производства работ по очистке стрелочных переводов от снега) начальник железнодорожной станции обязан обеспечить наличие у дежурного по железнодорожной станции Инструкции по охране труда при очистке стрелочных переводов от снега, разработанной дистанцией пути для конкретной железнодорожной станции, и ознакомление с ней причастных работников железнодорожной станции под роспись.

Работники железнодорожной станции, привлекаемые для неотложного выполнения работ по снегоборьбе, должны направляться руководителем смены к руководителю работ от дистанции пути на целевой инструктаж по охране труда перед началом работы по безопасным приемам труда.

При очистке централизованного стрелочного перевода между острием и рамным рельсом должен устанавливаться деревянный вкладыш.

Шланговую очистку стрелочных переводов сжатым воздухом допускается выполнять только двумя монтерами пути.

Работа проводится с разрешения дежурного по железнодорожной станции с записью руководителя работ в Журнале осмотра путей, стрелочных переводов, устройств СЦБ, связи и контактной сети.

У дежурного по железнодорожной станции (сортировочной горке) или диспетчера маневрового (станционного) должна быть радиосвязь со снегоочистительной техникой.

У дежурного по железнодорожной станции должны быть копии приказов руководителей дистанций пути по закреплению руководителей работ на снегоуборочную технику (за каждым снегоуборочным поездом три бригады машинистов) в составе машиниста и двух помощников машиниста, а за каждым снегоочистителем - по две бригады, в составе машиниста, помощника машиниста и руководителя работ.

2.Выполнение задания (в соответствии и индивидуальным заданием)

Заключение

Отчет по прохождению производственной практики

№ п.п.	Наименование	Общие данные
1.	Наименование предприятия прохождения практики	Беловский центр организации работы железнодорожных станций – структурное подразделение Западно-Сибирской дирекции управления движением – филиала ОАО «РЖД» станция Белово
2.	Тема задания	
3.	Количество часов	144
4.	Оценка	

Руководитель практики от техникума _____ Е.Р.Кузьмина

Зам. директора по УПР ГПОУ БМТ _____ М.М. Пономаренко

Руководитель практики от предприятия _____

М.П

ПРОИЗВОДСТВЕННАЯ ХАРАКТЕРИСТИКА

Аттестационный лист

Преддипломная практика

(Ф.И.О. студента, № группы)

Специальность 23.02.01 Организация перевозок и управление на транспорте (по видам)

2. Место проведения практики Беловский центр организации работы железнодорожных станций – структурное подразделение Западно-Сибирской дирекции управления движением – филиала ОАО «РЖД» станция Белово

3. Время проведения практики: с 20апреля 2020 г. по19 мая 2020 г.

4.Виды и объем работ, выполненные обучающимися во время практики – 144 часа.

Раздел ПМ 01 Технология перевозочного процесса (железнодорожного транспорта)-36 ч; Раздел ПМ02.Организация сервисного обслуживания на транспорте-36 ч; Раздел ПМ 3. Организация транспортно-логистической деятельности- 36 ч; Раздел ПМ 4. Выполнение работ приемосдатчика груза и багажа-36 ч

5. Качество выполнения работ и требования организации, в которой проходила практика:

выполняла работы в соответствии с программой практики согласно технологическому процессу.

6. Умение работать в команде, общаться с коллегами: показал умение работать в команде, легко входит в контакт с новыми людьми, эффективно общается с коллегами, руководством, умеет организовывать собственную деятельность и брать на себя ответственность за работу членов бригады

Дата 19.05.2020г

Руководитель практики от техникума _____ Е.Р.Кузьмина _____

Руководитель практики от предприятия _____

Зам.дир по УПР _____ М.М Пономаренко _____

МП

Настоящим подтверждаю, что ФИО проходил преддипломную практику в Беловском центре организации работы железнодорожных станций – структурное подразделение Западно-Сибирской дирекции управления движением – филиала ОАО «РЖД» станция Беловос 20апреля 2020 г. по19 мая 2020 г.

Результат работы:

За время прохождения практики ФИО выполняла работы по организации транспортно-логистической деятельности на станции. В ее обязанности входило выполнение работ в соответствии с программой производственной практики. Все работы, предусмотренные программой практики, выполнены в полном объеме.

По окончании практики ФИО успешно прошла профессиональное собеседование.

Личные и деловые качества :

ФИО показала себя с положительной стороны, как работоспособная, внимательная и ответственная. Проявляет устойчивый интерес к профессии, умеет организовывать собственную производственную деятельность и анализировать рабочую ситуацию, умело пользуется необходимой технической документацией, умеет работать в команде, легко входит в контакт с новыми людьми, эффективно общается с коллегами, руководством.

Считаю, что ФИО способна проявлять творческий подход к решению нестандартных задач.

Рекомендации:

В целом могу охарактеризовать ФИО. как квалифицированного техника по организации движения поездов.

Оценка по результатам прохождения практики

Подпись _____ ФИО, должность _____

(руководителя практики от
предприятия)

МП